

Hydraena (Phothydraena) hernandoi n. sp., nueva especie de España (Coleoptera, Hydraenidae)

J. Fresneda¹

A. Lagar²

Mots clés : *Hydraena hernandoi* n. sp., Coleoptera, Hydraenidae, Espagne.

Les auteurs donnent la description d'une nouvelle espèce de Coleoptera Hydraenidae : *Hydraena (Phothydraena) hernandoi* n. sp. La série type provient de la province de Jaén, Sierras de Cazorla y Segura.

Hydraena (Phothydraena) hernandoi n. sp. a new Species from Spain (Coleoptera, Hydraenidae).

Keywords : *Hydraena hernandoi* n. sp., Coleoptera, Hydraenidae, Spain.

The authors give the description of a new species of Coleoptera Hydraenidae : *Hydraena (Phothydraena) hernandoi* n. sp. The typical serie has been collected in the province of Jaén, Sierras de Cazorla y Segura.

Entre el material recolectado por los autores durante el año 1987 en el sur de la Península Ibérica, se ha reconocido como nueva para la ciencia una especie de Coleoptera Hydraenidae perteneciente al subgénero *Phothydraena* : *H. (Phothydraena) hernandoi* n. sp. En este estudio se incluye más adelante su descripción. El subgénero *Phothydraena* ha sido objeto de dos estudios del malogrado Dr. C. Berthélemy, con referencias específicas a la fauna ibérica (Berthélemy 1965, 1986). En este último trabajo (Berthélemy 1986) en el que incluye la revisión del subgénero, el autor, al parecer, ya observó algunas diferencias entre los ejemplares determinados como *H. (P.) testacea* Curtis provenientes del sur de España y Marruecos, y los provenientes del norte de la península y Francia. Es probable que la especie que se describe en esta nota sea la misma que ya observó Berthélemy 1986, refiriéndola este autor a *H. (P.) testacea* Curtis, aunque apunta la necesidad de estudiar más material para poder elaborar el cuadro subspecífico de ésta especie. Sin embargo ante las diferencias observadas y su constancia en numerosos ejemplares — entre *H. testacea* Curtis y *H. hernandoi* n. sp. — se ha juzgado más acertado asignarle identidad específica al nuevo taxon de Andalucía.

Hydraena (Phothydraena) hernandoi n. sp.

Material estudiado

Holotipo : 1 macho de Jaén, Cazorla, Arroyo de San Pedro de la Garganta, 10.7.1987, Fresneda leg. (en col. Fresneda).

Paratipos : 27 machos y 19 hembras, misma localidad, fecha y recolector que el holotipo (3 ♂♂ y 3 ♀♀ en col. Lagar ; 1 ♂ y 1 ♀ en col. Ferro, Lanchenigo ; 1 ♂ y 1 ♀ en col. del Museo de Zoología de Barcelona ; 22 ♂♂ y 14 ♀♀ en col. Fresneda).

Material adicional : 1 ♀ de Málaga, Pujerra, Barranco Hondo, 13.7.1987, Hernando leg.

Descripción

Biometría del holotipo : longitud máxima — entre el margen anterior del labro y el ápice elitral — 1.80 mm. ; anchura máxima — situada a la altura del tercio posterior elitral — 0.70 mm.

Oblongo, de color marrón oscuro (pronoto y élitros) y negro (pronoto y cabeza), con la máxima anchura en el tercio posterior de los élitros.

Cabeza negra. Labro grande con una profunda escotadura en forma de V, puntuado y pubescente, tegumento brillante entre los puntos. Clipeo chagrinado. Frente con la puntuación gruesa y uniformemente repartida, algo más apretada en las proxi-

1. Escuela de Natura de la Vall de Boi, 25527 Barruera, Lleida, España.

2. C/Sanjuantistas 20, 08006 Barcelona, España.

midades de los ojos. Ojos de configuración normal, no sobresalen de los ángulos anteriores del pronoto. Palpos maxilares testáceos, con el primer artejo fuertemente arqueado y el último asimétrico (con el margen exterior subrectilíneo y el interior regularmente convexo).

Pronoto alargado, marrón oscuro con una ancha franja transversal negra. Margen anterior sinuoso, posterior recto, laterales subparalelos en la primera mitad, con suave curva (no ángulo marcado) en la mitad, y algo cóncavos y convergentes entre sí en el tercio posterior. Margen posterior más estrecho que la base de los élitros. Existen cuatro foveolas, dos a cada lado del disco, una anterior y otra posterior. Puntuación gruesa, densa y regularmente repartida. El escaso tegumento visible entre los puntos brillante.

Élitros marrón oscuro, con la máxima anchura en el tercio posterior. Rebordeados, y éste reborde denticulado. Existen siete series de puntos bien definidas entre la sutura y el callo humeral. Los puntos grandes, perfectamente alineados y en muchas ocasiones en contacto entre sí. Las interestrías muy estrechas, de recorrido sinuoso entre dos filas de puntos. Los puntos de la serie marginal más grandes que los demás y incrementando su tamaño cuanto más cerca del ápice, y en estos últimos el interior ocupado por una membrana traslúcida.

Parte inferior negra. Metaesternón y metacoxas micropuntuadas densamente, de aspecto rugoso y mate. Placas lisas metasternales en número de cuatro: dos largas y estrechas confluyentes en la parte anterior (en forma de V invertida), y dos pequeñas (muy estrechas y cortas) al exterior de éstas.

Patas de color testáceo oscuro. Tibias rectas, por lo demás absolutamente normales.

Edeago — en vista dorsal (según *fig. 1*) — alargado, con el lóbulo medio ancho, truncado y con una pequeña prolongación lateral truncada; una laminilla espicular de recorrido curvado en el ápice (*fig. 1 AD*) y dos cortasquetas romas en forma de maza insertadas en el lateral (*fig. 1 Q*). Parámetros gruesos, insertados en la parte ventral del lóbulo basal; alcanzan en su recorrido el ápice del lóbulo medio; con tres grupos de sedas: uno distal con 5-7 sedas (*fig. 1 SD*), uno medio con dos sedas

(*fig. 1 SM*) y uno proximal con 4-5 sedas (*fig. 1 SP*). El edeago en vista lateral según *figura 2*.

Variaciones

Los ejemplares estudiados son absolutamente constantes para la descripción del holotipo. El edeago fue extraído y montado de 28 machos, revelándose como una estructura constante.

Dimorfismo sexual

El reborde elitral es algo más acusado en las hembras. Noveno esternito abdominal de la hembra según *figura 5*.

Derivatio nominis

Especie dedicada al colega C. Hernando de Barcelona, con quien se localizaron los ejemplares de la serie típica.

Discusión

La máxima afinidad de ésta nueva especie se encuentra en *H. (P.) testacea* Curtis, con quien comparte morfología externa (aunque son diferenciables sin necesidad de recurrir al estudio del edeago) y similar modelo, en líneas generales, de edeago. Ya Berthélemy 1986 en su revisión del subgénero *Phothydraena*, comenta haber estudiado ejemplares del sur de España y Norte de África, y dice haber observado diferencias respecto de la *H. (P.) testacea* Curtis, común en el norte de España y Francia: « The specimens from southern Spain and N. W. Africa are more heavily pigmented. Their parameres and the proximal piece of their aedeagus are more narrow than in specimens from northern Spain and France. In some localities (Sierra de Segura, Spain; Ceuta, Morocco), the curved setae of the proximal piece are shorter. Much more material would be needed to decide whether these intraspecific variations are clinal or whether subspecies may be distinguished within *H. testacea* » (Berthélemy 1986).

Sin embargo, la valoración de las diferencias observadas respecto de *H. testacea* Curtis y su constancia en todos los ejemplares estudiados permite conceder — a juicio de los autores — categoría específica a *H. hernandoi* n.sp.

Estas dos especies *H. testacea* Curtis y *H. hernandoi* n. sp. se separan con facilidad por los siguientes caracteres: *H. hernandoi* n. sp. es más oscura que *H. testacea* Curtis; los puntos foveolados de la serie marginal son considerablemente más grandes en *H. testacea* Curtis, y en ocasiones el último está horadado, más pequeños (comparables a los de *H. atrata* Desbrocher des Loges), y nunca horadados

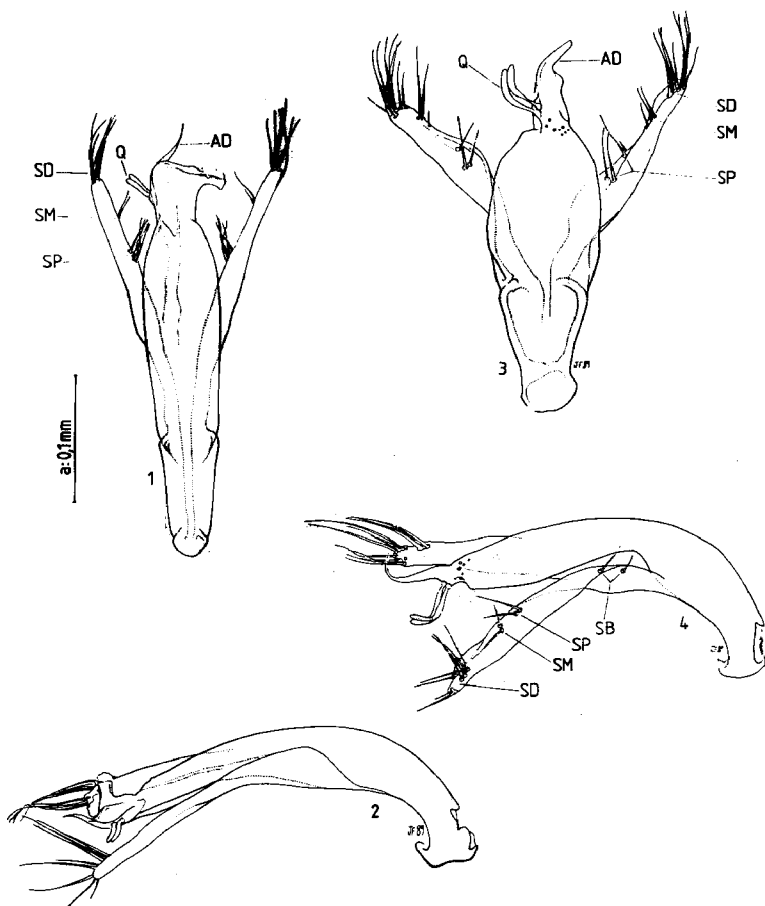


Fig. 1-4 : Edeago de : 1. *H. hernandoi* n. sp., vista dorsal ; 2. la misma especie, vista lateral ; 3. *H. testacea* Curtis de Sant Cugat (Barcelona), vista dorsal ; 4. la misma especie, vista lateral. Lóbulo medio : AD, apéndice distal ; Q, quetas laterales del lóbulo medio ; parámetros : SD, grupo de sedas distales ; SM, grupo de sedas medio ; SP, grupo de sedas proximal ; SB, grupo de sedas basal. La escala « a » corresponde a las figuras 1-4.

en *H. hernandoi* n. sp. El protórax en *H. testacea* Curtis es algo más rectangular; en *H. hernandoi* n. sp., parece estrecharse un poco, gradualmente, desde la base hasta el borde anterior.

En cuanto al eedeago, para separar *H. testacea* Curtis de *H. hernandoi* n. sp., se remite a la descripción del eedeago del holotipo de ésta última especie para poder comparar con la siguiente de *H. testacea* Curtis (figs. 3-4; d'Orchymont 1930, fig. 28; Berthélemy 1965 p. 6, figs. 1-2): lóbulo basal ancho y corto (muy robusto) y el lóbulo medio más largo que ancho, prolongado por un apéndice curvado romo o truncado (fig. 3 AD); dos largas quetas curvadas y romas insertadas en el lateral (fig. 3 Q); un pequeño grupo de sensilios en la base del lóbulo medio. Parámetros robustos, insertados ventralmente con tres-cuatro grupos de sedas: uno distal muy numeroso compuesto por 9-10 sedas (fig. 3 SD); uno medio con 2-3 sedas (fig. 3 SM); y otro proximal, quizá dividido en dos formado por 1 + 2 o 2 + 2 sedas (fig. 3 SP).

Esto grupos son equivalentes a los que se encuentran en *H. hernandoi* n. sp.; pero en *H. testacea* Curtis existe otro grupo formado por dos sedas, cerca de la base del parámetro (fig. 4 SB). El eedeago en visión lateral según la figura 4. También se observan diferencias en la conformación del último esternito abdominal de la hembra: la figura 5 corresponde al de *H. hernandoi* n. sp., y la 6 al de *H. testacea* Curtis.

De *H. testacea* Curtis se ha estudiado el siguiente material: 1 ej. Barcelona, Borredà, Riera de Merlès, 28.7.1982, Fresneda leg.; 8 ej. Barcelona, Sant Cugat, Can Borrell, 6.7.1986, Fresneda leg.; 8 ej. Barcelona, Vallvidrera, Riera del Pantà, 11.7.1988, Fresneda leg.; 1 ej. Cádiz, Los Barrios, Arroyo del Tiradero, 13.7.1987, Fresneda leg.; 3 ej. Cádiz, Grazalema, Arroyo del Caserío el Pinar, 15.7.1987, Fresneda leg.; 1 ej. Cádiz S^a Grazalema, Benamahoma, Fuente del Descansadero, Agosto 1985, Fresneda leg.; 1 ej. Girona, Castelló d'Ampuries, 8.8.1984, Fresneda leg.; 1 ej. Jaén, Cazorla, Arroyo de Valdecuevas, 10.7.1987, Fresneda leg.; 3 ej. Málaga, Cortes de la Frontera, Garganta de Rosada Liana, 14.7.1987, Fresneda leg.; 3 ej. Tarragona, Arnes, Riu Algars, 12.8.1986, Fresneda leg.

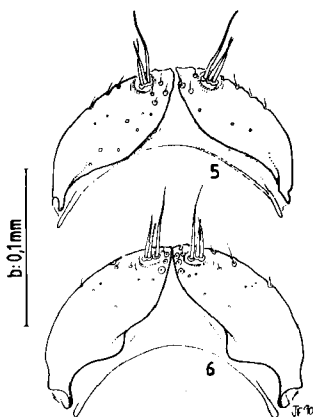


Fig. 5-6: Último esternito abdominal de la hembra de: 5. *H. hernandoi* n. sp.; 6. *H. testacea* Curtis de Vallvidrera (BARCELONA). La escala « b » corresponde a las figuras 5-6.

Distribución y ecología

Por el momento — *H. hernandoi* n. sp. — confinada al sureste peninsular, Sierra de Cazorla y Sierra Bermeja, aunque probablemente, a juzgar por los datos de Berthélemy 1986, se encuentre bastante extendida por el sur de la Península Ibérica e incluso por el Magreb (Marruecos).

Por las localidades en que se ha recolectado *H. testacea* Curtis, presumiblemente extendida por toda o gran parte de la geografía ibérica. Incluso se han estudiado ejemplares de una localidad vecina del enclave de la serie típica de *H. hernandoi* n. sp. Es interesante comentar, que los ejemplares de *H. testacea* Curtis estudiados de localidades del sur peninsular, son algo más oscuros que los recolectados en el norte.

En cuanto a las características del arroyo de San Pedro de la Garganta (localidad típica), cabe apuntar que es un curso de agua permanente, aunque la parte alta llega a secarse en periodo estival. En este caso sólo quedan charcas aisladas en el cauce, o con

ínfima corriente de agua que las une. Es en este tipo de biotopo donde se recolectó *H. hernandoi* n. sp. Se recolectaron en el mismo lugar las siguientes especies de *Hydraena*: *H. (Hadrenya) servilia* d'Orchymont, *H. (s. str.) subdepressa* Rey, *H. (s. str.) cordata cordata* Schaufuss, *H. (s. str.) quilisi* Lagar, Fresneda & Hernando, e *H. (s. str.) captia* d'Orchymont.

Bibliografía

- Berthélemy (C.). 1965. — Note taxonomique et faunistique sur des *Hydraena* Françaises et Ibériques (Coléoptères). *Anns. Limnol.* 1 (1) : 3-19.
- Berthélemy (C.). 1986. — Remarks on the genus *Hydraena* and revision of the subgenus *Phothydraena* (Coleoptera : Hydraenidae). *Anns. Limnol.* 22 (2) : 181-193.
- Orchymont (A. d'). 1930. — A propos de la Tyrrhénide. Les *Hydraena*. *Mém. Soc. Ent. Belgique* 23 : 33-49.