

Baetis ingridae n. sp., Ephéméroptère nouveau de Corse (Baetidae)

A.G.B. Thomas¹
T. Soldán²

Mots clés : Ephemeroptera, Baetidae, nouvelle espèce, Corse.

Description illustrée de la larve au dernier stade de *Baetis ingridae* n. sp., rencontrée en Corse. Cette espèce appartient au groupe *rhodani*.

Baetis ingridae n. sp., a new mayfly from Corsica (Baetidae).

Keywords : Ephemeroptera, Baetidae, new species, Corsica.

An illustrated description of the last-instar larva of *Baetis ingridae* n. sp., found in Corsica. This species belongs to the *rhodani* group.

1. Introduction

Depuis fort longtemps, une espèce identifiée comme *Chloe* « *Rhodani* ? » Pictet (*sic*) a été signalée de Corse (Hagen, 1864). L'auteur a ajouté n'avoir pu, à l'époque, comparer ses spécimens à ceux de la collection Pictet. Kimmins (1930) a repris cette identification douteuse, en modifiant seulement la combinaison binominale (? *Baetis rhodani* Pict.). La citation de *Baetis rhodani* par Lestage (1922), recopiée³ par Verrier (1954) puis d'autres auteurs, est très probablement erronée.

En effet, la prospection récente de divers cours d'eau de Corse par plusieurs chercheurs a permis l'identification d'une espèce nouvelle qui paraît vicariante de *B. rhodani* et que nous sommes heureux de dédier au Dr Ingrid Müller-Liebenau (Plön).

2. *Baetis ingridae* n. sp. : description

LARVE AU DERNIER STADE

Diagnose sommaire : espèce de taille moyenne à petite, typiquement du groupe *rhodani*, avec de fortes épines marginales sur les branchies et de nombreuses écailles bordantes distales sur les tergites abdominaux. Coloration d'ensemble relativement claire et modérément contrastée. Paracercue de longueur assez voisine de la moitié de celle des cerques.

Tête

Antennes : scape et surtout pédicelle (*fig. 1*) porteurs de fortes écailles très arrondies à l'apex.

Labre (*fig. 2*). Nombre de grandes soies frontales : 1 + 5 - 10, le plus souvent 7 ou 8, soit un peu moins que chez *B. rhodani* (en général 1 + 7 - 12 : voir Müller-Liebenau, 1969, p. 95).

Mandibules (*fig. 3*), à fortes denticulations et à prosthecas nettement asymétriques et bien développées.

Maxilles : palpes maxillaires à apex (*fig. 4*) légèrement tronconique, portant une denticulation bien visible et de fines soies.

1. Laboratoire d'Hydrobiologie, UA 695 C.N.R.S. Université Paul Sabatier, 118, route de Narbonne, 31062 Toulouse Cedex, France.
2. Československa akademie ved, Entomologický ústav, Branišovská 31, 370 05 Ceske Budejovice, Tchécoslovaquie.
3. M.L. Verrier n'a pas identifié de larves de *B. rhodani* (ou du groupe *rhodani*) dans la collection E. Angelier qui lui avait été confiée pour étude.

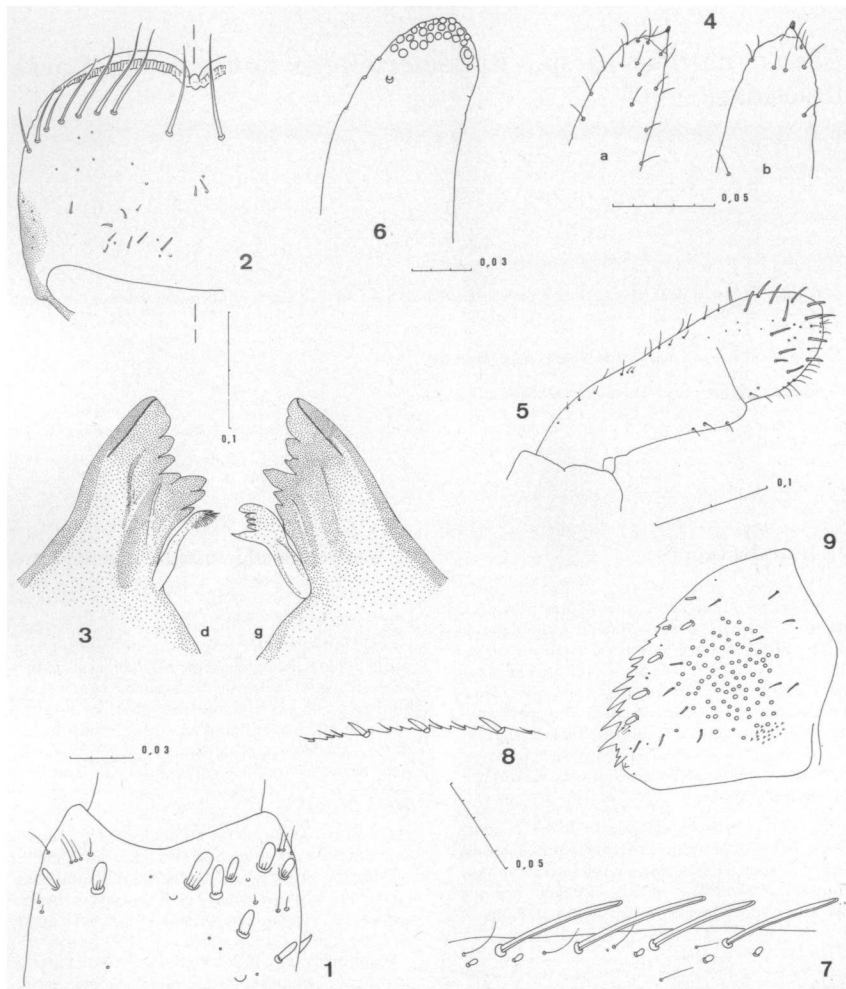


Fig. 1 à 9. Larves de *Baetis ingriddae* n. sp. au dernier stade. Echelle en mm. 1 : pédicelle. 2 : labre. 3 : apex et prostheca des mandibules droite (d) et gauche (g). 4a et b : apex du palpe maxillaire chez deux individus. 5 : 2^e et 3^e articles du palpe labial, vue ventrale. 6 : paraglosse, vue ventrale. 7 : bord postérieur du fémur, région moyenne. 8 : 4^e branchie, bord antéro-externe. 9 : paraprocte.

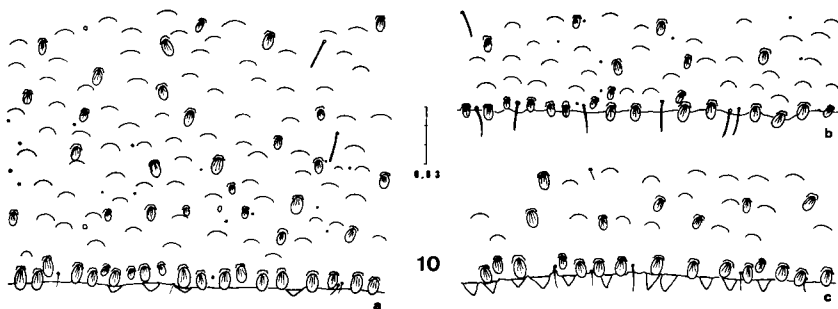


Fig. 10. Larve de *Baetis ingradae* n. sp. au dernier stade. Echelle en mm. Bord postérieur et surface du 4^e tergite dans la région distale médiane (a). Bords postérieurs du 2^e tergite (b) et du 7^e (c).

Labium : palpes à ensemble des articles 2 + 3 étroit et allongé (rapport longueur/largeur de l'ordre de 2,7 à 3,0, soit beaucoup plus que chez *B. rhodani* où il est voisin de 2), avec un faible dépassement interne du second article (fig. 5).

Paraglosse : apex assez arrondi avec un nombre de soies modéré (fig. 6).

Thorax

Pronotum à maculations proches de celles de *B. rhodani*, dans l'ensemble.

Pattes

Bord postérieur des fémurs frangé de fortes soies, nettement arrondies à l'extrémité (fig. 7). Griffes tarsales puissantes, fortement recourbées et dépourvues de soies subapicales sur toutes les pattes examinées.

Abdomen

Ensemble plutôt clair. Coloration dorsale sensiblement plus foncée sur les segments 3, 6 et 7. Segment 2 avec deux petites taches brun foncé de part et d'autre du plan de symétrie. Une tache médiane claire longitudinale (plus ou moins élargie sur les tergites 4-5) est en général visible du 3^e au 7^e - parfois 8^e ou même 9^e - segments.

La surface des tergites porte de nombreuses impressions concaves très marquées et de fortes

écailles arrondies. Quelques formations anguleuses à base convexe sur la partie proximale des tergites, souvent assez peu visibles. Bord postérieur des tergites constitué d'écailles en surplomb et de larges denticulations, rares ou absentes sur les premiers tergites, et de plus en plus abondantes vers l'arrière de l'abdomen (fig. 10 a à c).

Branchies à liséré brun et à réseau trachéen très pigmenté. Bord antéro-externe porteur de fortes épines de type *rhodani* (fig. 8).

Paraproctes (fig. 9) : bord postéro-interne armé d'une dizaine de fortes épines. Quelques écailles sous-marginales et des soies peu nombreuses. Par contre, des traces circulaires en assez grand nombre confèrent à la région centrale de la paraprocte un aspect de « crible », bien visible à faible grossissement.

Cerques : brun clair ; longueur du paracerque comprise entre 0,4 et 0,65 fois celle des cerques.

Taille

Elle varie dans de larges limites, cas fréquent en montagne, mais dans l'ensemble elle est inférieure à celle de *B. rhodani*.

Longueurs (mm) :

- du corps : 4,2 à 8,3 (♂), 4,6 à 8,8 (♀) ;
- des cerques : 3,7 à 5,8 (♂), 3,7 à 6,3 (♀) ;
- du paracerque : 1,7 à 3,0 (♂), 1,9 à 2,9 (♀).

3. Matériel examiné

31 larves au dernier stade (21 ♂ et 10 ♀) provenant de :

Le Bevinco à 280 m, 9 - VII - 1985 (M. Sartori leg.) ; le Golo à 330 m, 6 - VII - 1985 (M. Sartori leg.) et son affluent à 970 m dans la forêt de Valdo Niello (*ibid.*) ; la Restonica vers 1150 m, 7 - VIII - 1983 (G. Gazagnes leg.) et de 400 à 600 m, VI - 1983 (J. Giudicelli leg.) ; le ruisseau en aval de la cascade du Voile de la Mariée à 950 m, sur le versant Sud du col de Vizzavona, 5 - VII - 1985 (M. Sartori leg.) ; le Taravo à 240 m, 7 - VII - 1985 (M. Sartori leg.) ; le Rizzanese à 50 m, 7 - VII - 1985 (M. Sartori leg.). *Holotype* : une larve ♀ provenant du Bevinco à 280 m, 9 - VII - 1985.

4 spécimens sont déposés au Musée Zoologique de Lausanne, 4 autres dans la collection Soldán à České Budejovice, le reste dans la collection Thomas à Toulouse.

Remerciements

C'est un plaisir de remercier amicalement pour le legs de leur matériel : M. et Mme G. Gazagnes (Toulouse), M. J. Giudicelli (Marseille) et M. M. Sartori (Lausanne).

Travaux cités

- Hagen (H.A.). 1864. — Névroptères (non Odonates) de la Corse, recueillis par M.E. Bellier de la Chavignerie en 1860 et 1861. *Annls Soc. ent. Fr.*, 4 : 38-45.
- Kimmins (D.E.). 1930. — A list of the corsican Ephemeroptera and Neuroptera. *Eos*, 6 : 185-190.
- Lestage (J.A.). 1922. — Catalogue des Ephémères de France. *Annls Soc. ent. Fr.*, 91 : 273-276.
- Müller-Liebenau (J.). 1969. — Revision der europäischen Arten der Gattung *Baetis* Leach, 1815 (Insecta, Ephemeroptera). *Gewäss. Abwäss.*, 48-49 : 1-214.
- Verrier (M.L.). 1954. — Contribution à l'étude de la faune d'eau douce de Corse. Ephéméroptères. *Vie Milieu*, 5 (2) : 280-290.