

**PORPHYROPS VANDELI n. sp.,
RHAPHIINAE NOUVEAU DES PYRÉNÉES**
[Diptera, Dolichopodidae]

par A.G.B. THOMAS¹.

Les Dolichopodidae sont des Diptères Brachycères Orthorrhaphes. Si la taxonomie des imagos est relativement au point pour un groupe de cette importance, la biologie des larves a été assez peu étudiée et 90 % des espèces ne sont connues qu'à l'état imaginal. VAILLANT [1967, 1970] cite cependant avec certitude 5 espèces de *Porphyrops* aquatiques. Les larves de Dolichopodidae aquatiques paraissent zoophages; certaines d'entre elles au moins sont prédatrices de larves de Chironomidae et Ceratopogonidae [VAILLANT, 1955].

Le *Porphyrops* décrit dans cet article a été capturé près d'un torrent pyrénéen vers 1 000 m d'altitude, en été. Il est respectueusement dédié à M. le Professeur A. VANDEL.

Mes remerciements vont à M.F. VAILLANT qui a bien voulu confirmer la nouveauté de cette espèce.

DESCRIPTION.

Tête. — Face très étroite; sa partie la moins large (comme une largeur de facette) située à la moitié environ de la hauteur de la tête. Clypeus saillant en museau entre les yeux et atteignant exactement le niveau du bord inférieur de ceux-ci. Front vert métallique, ses bords avec un léger poudré gris. Poudré blanc sur la face, poudré gris sur le clypeus et l'occiput. 2 chètes interocellaires; 4 chétules postocellaires; 2 chètes orbitaires; de chaque côté, 1 grand et 2 petits chètes postverticaux ainsi que 12 postoculaires dorsaux; épais favoris jaune clair. Antennes noires (fig. 4), à soie biarticulée, terminale et de pubescence très courte; article 2 avec un fort chète dorsal dans la couronne apicale de chétules; article 3 triangulaire,

1. Laboratoire d'Hydrobiologie, Université Paul-Sabatier, 118, route de Narbonne, 31-Toulouse.

un peu plus de 2 fois plus long que large. Palpes aplatis, bruns à soies claires; trompe gris foncé, longue comme 1/5 de la hauteur de la tête, avec des soies marginales noires.

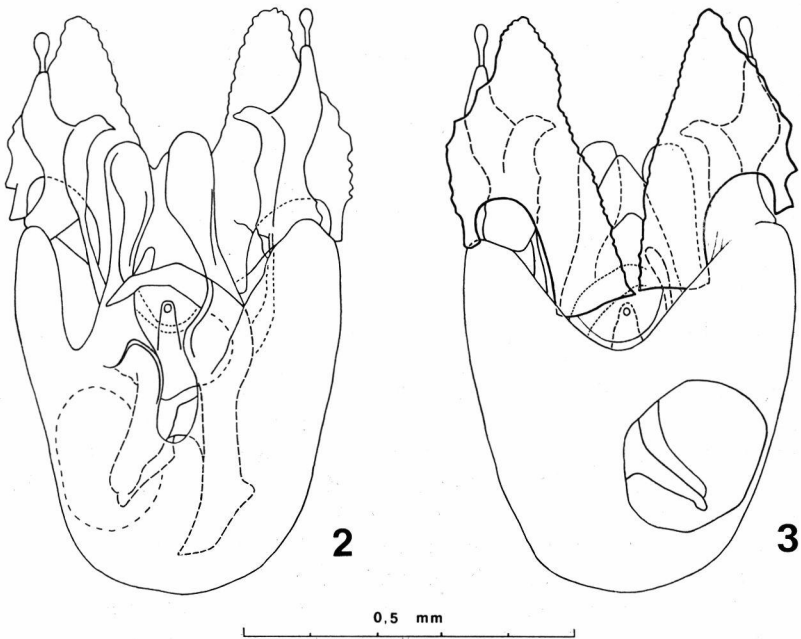
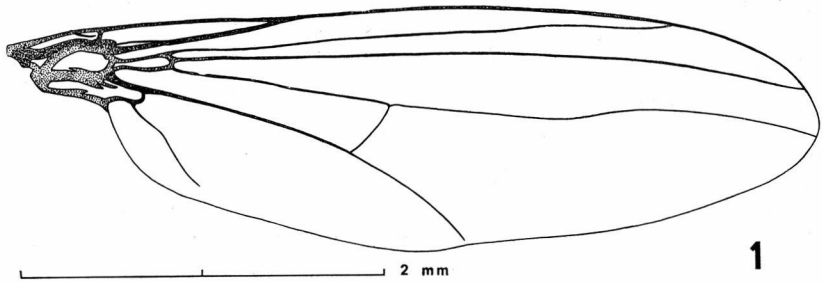


PLANCHE I : *Porphyrops vandeli* n. sp., imago ♂.

Fig. 1 : aile; fig. 2 : hypopyge, face interne; fig. 3 : hypopyge, face externe (contour des cerques en trait épais).

Thorax. — Mesonotum et scutellum vert brillant, à reflets bleus et violets, avec un poudré gris bleu dans chaque dépression notopleurale. Mesophragme noirâtre, pleurites à poudré gris bleu, angles postaux bruns. Chètes acrosticaux confusément bisériés, s'étendant jusqu'à la dépression prescutellaire; de chaque côté, 6 dorso-centraux, 3 huméraux, 2 posthuméraux, 1 présutural, 1 sutural, 2 supraalaires, 1 postalaire, 2 notopleuraux; quelques chétules sur la face antérieure du mesonotum. Scutellum avec 2 grands chètes noirs sur le disque et 2 chétules latéraux bruns.

Ailes brun clair uniforme à nervation typique du genre *Porphyrops*, longueur : 4,5 mm (fig. 1). Balanciers jaune paille.

Hanches : I et II à nombreuses longues soies antérieures crème; II avec un fascicule apical de chètes noirs; III avec quelques soies latérales crème et 1 chète apical noir.

Fémurs : I bruns avec 2 chètes préapicaux postérieurs longs et minces; II brun plus clair avec 4 chètes préapicaux, 2 antérieurs et 2 postérieurs; III bruns à apex très foncé.

Tibias : I et II brun clair, III brun foncé, tous trois porteurs de chètes dorsaux; une couronne de chètes apicaux sur les tibias II et III.

Tarses : I et III brun foncé, II plus clair; protarse I élargi et saillant ventralement à l'apex, presque aussi long que les 4 articles suivants réunis.

Abdomen. — Vert avec des chètes noirs et des soies claires.

Hypopyge. Brun brillant de formes assez complexes; les appendices externes et internes bien développés (fig. 2, 3 et 5). Foramen déporté sur le côté gauche et assymétrie — d'interprétation difficile [VAN EMDEN et HENNIG, in TUXEN, 1956] — de plusieurs pièces internes.

HOLOTYPE. — 1 ♂ provenant du R. de la Mousquère à 1050 m, 6-VII-1966.

P. magnini VAILLANT et *P. vandeli* n. sp. appartiennent au groupe d'espèces *P. penicillata*, *praerosa* et *suavis* LOEW [PARENT, 1938]. La mise à jour de la clé de détermination des *Porphyrops* de France devrait permettre de séparer ces 5 espèces — à partir du poste 24 — essentiellement sur la morphologie de leurs genitalia.

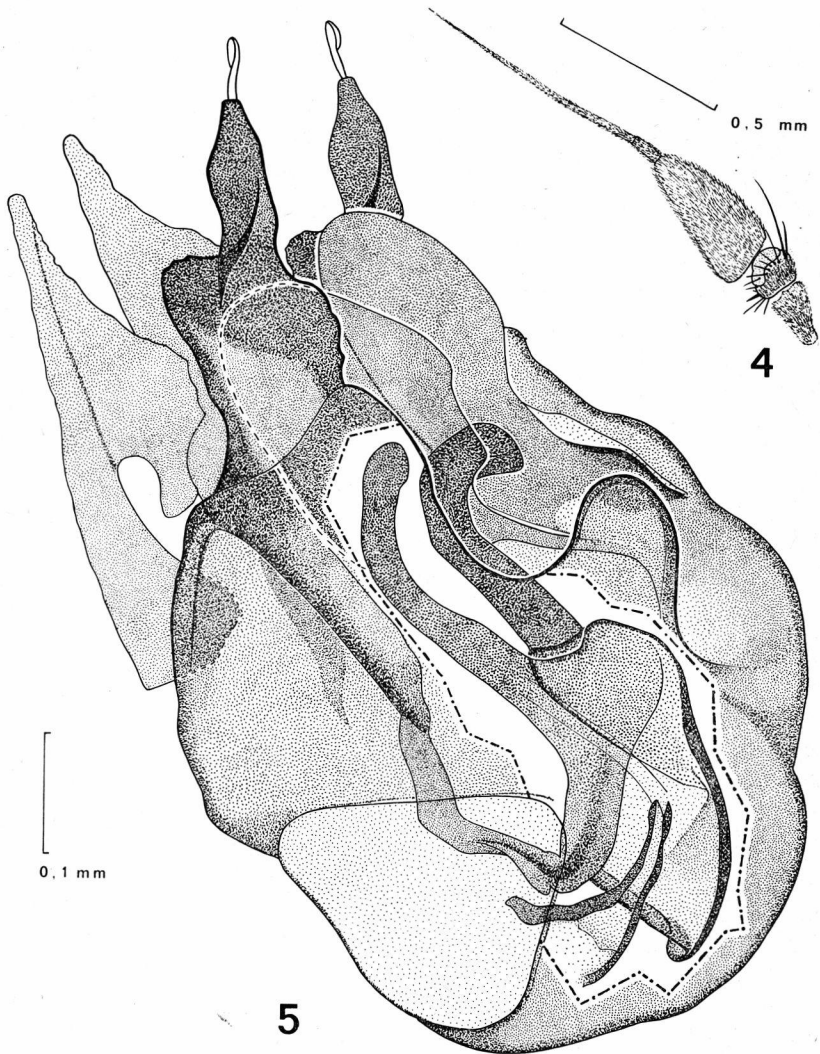


PLANCHE II : *Porphyrops vandeli* n. sp., imago ♂.

Fig. 4 : antenne gauche; *fig. 5* : hypopyge, semi profil gauche (au premier plan, contours en trait épaissi et chitine superficielle de la zone centrale, limitée par .-.-, non figurée).

**PORPHYROPS VANDELI N. SP., A NEW PYRENEAN SPECIES
OF DIPTERA DOLICHOPODIDAE.**

**PORPHYROPS VANDELI N. SP.,
EINE NEUE DIPTERA DOLICHOPODIDAE-ART
AUS DEM ZENTRALPYRENÄEN.**

TRAVAUX CITÉS

- EMDEN (F. VAN) et HENNIG (W.). 1956. — Diptera. In TUXEN : Taxonomist's glossary of genitalia in Insects. *Copenhagen* : 111-122.
- PARENT (O.). 1938. — Diptères Dolichopodidae. In *Faune de France*, **35**. Paris, Lechevalier, 720 p.
- VAILLANT (F.). 1955. — Recherches sur la faune macrique de France, de Corse et d'Afrique du Nord. *Lons-le-Saunier*, 257 p.
- VAILLANT (F.). 1967. — Diptera Dolichopodidae. In ILLIES : *Limnofauna Europaea*. Stuttgart : 405-409.
- VAILLANT (F.). 1970. — Transformations de la faune de l'Isère à Grenoble sous l'effet de la pollution. *Trav. Lab. Hydrobiol. Piscic. Univ. Grenoble*, **61** : 17-32.