

**TAXONOMIE DES *CHAETOPTERYX* PYRÉNÉENS
DU GROUPE *MAJOR***

[Trichoptera, Limnephilidae]

par H. DÉCAMPS¹.

Deux *Chaetopteryx* du groupe *major* coexistent dans les Pyrénées. Le premier, récolté dans les Pyrénées centrales (affluent de la rivière Le Volp) et occidentales (ruisseau Le Lissuraga), appartient à l'espèce *Chaetopteryx gonospina* Marinkovic-Gospodnetic. Le second est une espèce inédite, découverte par F. Schmid dans la collection Pandellé au Muséum d'Histoire naturelle de Paris.

***Chaetopteryx gonospina* Marinkovic-Gospodnetic.**

= *Ch. gonospina* ssp. (DÉCAMPS 1967).

= *Ch. sp.* groupe de *major* (DÉCAMPS 1967).

Les pièces génitales ♂ (*fig.* 1-4) sont très semblables à celles figurées par MARINKOVIC (1966 a et b). J'ai pu, par ailleurs, comparer les exemplaires pyrénéens au paratype de *Ch. gonospina* de la collection F. Schmid.

Les pièces génitales ♀ (*fig.* 5-7) n'ont pas encore été décrites. Leur forme confirme la parenté de cette espèce avec *Ch. major*. Les lobes ventraux du segment IX sont très marqués. La pointe dorsale du X^e segment est moins proéminente que chez *Ch. major*. Deux forts prolongements la dépassent de part et d'autre. Ils sont émoussés en vue dorsale, pointus en vue latérale. Les lobes de l'écaille vulvaire sont assez bien individualisés.

Chaetopteryx gonospina est une espèce tardive. Les récoltes faites sur le ruisseau Lissuraga (leg Max Thibault), dans les Pyrénées occidentales, s'échelonnent du 21 octobre au 23 décembre. Les trois exemplaires des Pyrénées centrales ont été obtenus par l'élevage de larves au laboratoire en fin septembre et en novembre. L'espèce ne paraît pas très abondante.

1. Université Paul-Sabatier, Laboratoire d'Hydrobiologie, 118, route de Narbonne, 31 - Toulouse 04.

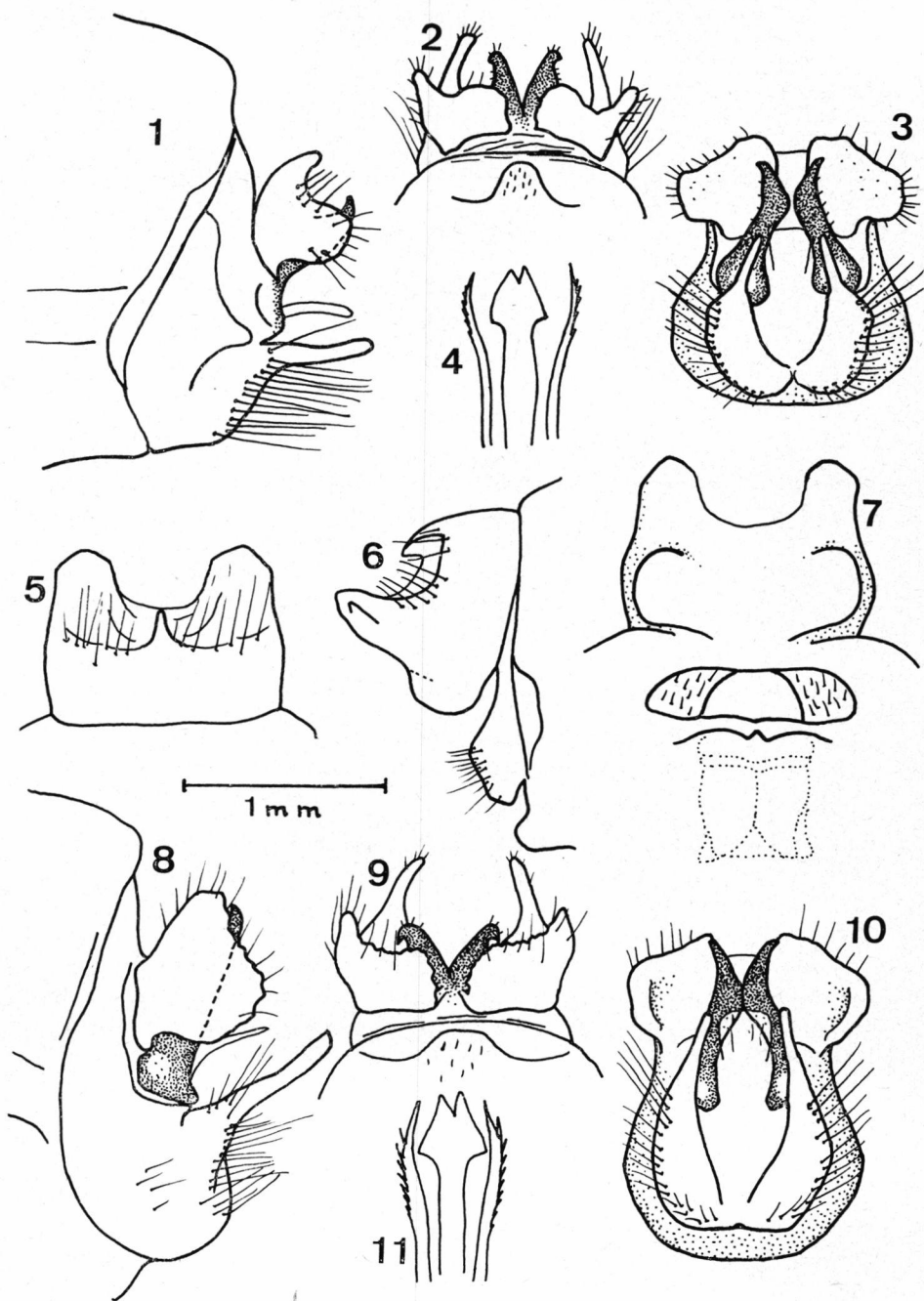


FIG. 1-4. — Pièces génitales ♂ de *Chaetopteryx gonospina* Mar. — 1 : vue de profil; 2 : vue de dessus; 3 : vue de face; 4 : appareil pénial.
 FIG. 5-7 — Pièces génitales ♀ de *Chaetopteryx gonospina* Mar. — 5 : vue de dessus; 6 : vue de profil 7 : vue de dessous.
 FIG. 8-11. — Pièces génitales ♂ de *Chaetopteryx denticulata* n. sp. — 8 : vue de profil; 9 : vue de dessus; 10 : vue de face; 11 : appareil pénial.

Chaetopteryx denticulata n. sp.

Cette espèce est voisine de la précédente. Elle s'en distingue par sa taille plus importante (longueur de l'aile 17 mm contre 14 mm pour *Chaetopteryx gonospina*), ainsi que par plusieurs caractères des pièces génitales ♂ (fig. 8-11). Les appendices supérieurs sont finement dentelés, moins nettement bilobés que ceux de *Ch. gonospina*. Les appendices intermédiaires sont plus redressés. Les prolongements des appendices inférieurs sont nettement plus allongés vers le haut.

Chaetopteryx denticulata n'est connu que par un exemplaire capturé aux environs de Tarbes en 1907. L'Holotype ♂ est déposé dans la collection Pandellé au Museum d'Histoire naturelle de Paris.

La tribu des Chaetopterygini est donc connue par cinq espèces dans les Pyrénées : *Chaetopteryx gonospina*, *Ch. denticulata*, *Ch. villosa*, *Annitella pyrenaea*, *A. obscurata*. Ce nombre est faible par rapport aux Carpates où BOTOSANEANU (1962) place le centre de l'aire du groupe. D'autres Chaetopterygini sont probablement présents dans les Pyrénées et les massifs espagnols. Les adultes, souvent cachés et peu nombreux, apparaissent tardivement. Ainsi peuvent s'expliquer certaines répartitions apparemment curieuses ou limitées. C'est le cas pour *Chaetopteryx gonospina* connu de Bosnie et des Pyrénées. Il en est de même de *Ch. denticulata* connu par un seul exemplaire capturé en 1907.

Ce groupe offre néanmoins un grand intérêt biogéographique et phylétique, par le nombre des endémiques montagnards qu'il renferme. A ce point de vue, les massifs montagneux de la Péninsule Ibérique où nombre de Chaetopterygini sont encore à découvrir, devraient être riches d'enseignements.

RÉSUMÉ

Les pièces génitales ♂ et ♀ de *Chaetopteryx gonospina* et ♂ de *Ch. denticulata* n. sp. sont décrites et figurées.

**TAXONOMY OF THE PYRENEAN CHAETOPTERYX
OF THE MAJOR GROUP**

The ♂ and ♀ genitalia of *Chaetopteryx gonospina* Mar. and the ♂ genitalia of *Ch. denticulata* n. sp. are described and illustrated.

**TAXONOMISCHE STUDIE VON ZWEI PYRENAISCHE CHAETOPTERYX
DER MAJOR-GRUPPE**

Der Genitalapparat des ♂ und des ♀ von *Chaetopteryx gonospina* und des ♂ von *Ch. denticulata* n. sp. wird beschrieben und abgebildet.

TRAVAUX CITÉS

- BOTOSANEANU (L.). 1962. — Analyse zoogéographique de la faune de trichoptères de Roumanie. *Arch. Hydrobiol.* **58** : 136-161.
- DÉCAMPS (H.). 1967. — Introduction à l'étude écologique des trichoptères des Pyrénées. *Annls Limnol.* **3** : 101-176.
- MARINKOVIC-GOSPODNETIC (M.). 1966 a. — New species of trichoptera from Yugoslavia. *Bull. scient. Cons. Acads RPF Yougosl.*, **11** : 110-112.
- MARINKOVIC-GOSPODNETIC (M.). 1966 b. — The group *Chaetopteryx* (Limnophilidae, Trichoptera) in Bosnia. *Godisnjak biol. Inst. Saraj.*, **19** : 204-210.
- SCHMID (F.). 1952. — Le groupe de *Chaetopteryx* (Limnophilidae, Trichoptera). *Revue suisse Zool.*, **59** : 99-171.